

УТВЕРЖДАЮ

Директор
Батенькова Н.М.



20 16 г.

ПАСПОРТ ДОСТУПНОСТИ
объекта социальной инфраструктуры (ОСИ)
№ _____

1. Общие сведения об объекте

- 1.1. Наименование (вид) объекта: здание Томской областной универсальной научной библиотеки имени А.С. Пушкина.
- 1.2. Адрес объекта: Батенькова пер. 14, Томск, Томская обл., 634050.
- 1.3. Сведения о размещении объекта:
отдельно стоящее здание 2 этажа, 891,3 кв.м.;
- 1.4. Год постройки здания 1897, последнего капитального ремонта 1994-1995.
- 1.5. Дата предстоящих плановых ремонтных работ: текущего нет, капитального нет.

Сведения об организации, расположенной на объекте

- 1.6. Название организации (учреждения), (полное юридическое наименование – согласно Уставу, краткое наименование): **Областное государственное автономное учреждение культуры «Томская областная универсальная научная библиотека имени А. С. Пушкина», ОГАУК «ТОУНБ им. А. С. Пушкина».**
- 1.7. Юридический адрес организации (учреждения): **Батенькова пер., д.1, Томск, Томская обл., 634069.**
- 1.8. Основание для пользования объектом (оперативное управление, аренда, собственность) оперативное управление.
- 1.9. Форма собственности (государственная, негосударственная) государственная.
- 1.10. Территориальная принадлежность (федеральная, региональная, муниципальная) региональная.
- 1.11. Вышестоящая организация (наименование): Департамент по культуре и туризму Томской области.
- 1.12. Адрес вышестоящей организации, другие координаты 634069, Томская обл., г. Томск, пр-т Ленина, 111.

2. Характеристика деятельности организации на объекте (по обслуживанию населения)

- 2.1. Сфера деятельности: учреждение культуры.
- 2.2. Виды оказываемых услуг: библиотечно-информационное обслуживание.
- 2.3. Форма оказания услуг: на объекте, на дому, дистанционно.
- 2.4. Категории обслуживаемого населения по возрасту: все возрастные категории.
- 2.5. Категории обслуживаемых инвалидов: инвалиды, передвигающиеся на коляске, инвалиды с нарушениями опорно-двигательного аппарата; нарушениями зрения, нарушениями слуха, нарушениями умственного развития.
- 2.6. Плановая мощность: посещаемость (количество обслуживаемых в день), вместимость, пропускная способность посещаемость – 91 чел. в день, вместимость – 65 чел., с учетом актов залов – 165; пропускная способность – 142 чел.
- 2.7. Участие в исполнении ИПР инвалида, ребенка-инвалида (да, нет) нет.

3. Состояние доступности объекта

3.1. Путь следования к объекту пассажирским транспортом

(описать маршрут движения с использованием пассажирского транспорта): автомобиль, маршрутный автобус (№ 2, 3, 4, 5, 7, 12, 12а, 16, 17, 19, 22, 23, 26, 29, 30, 31, 32, 60, 60р, 81, 119, 131, 150, 231, 405, 442, 444), троллейбус (№ 1, 2, 3, 4, 6, 8), трамвай (№ 1, 2, 3).

наличие адаптированного пассажирского транспорта к объекту: нет (общественный транспорт муниципального городского транспортного предприятия для К, О).

3.2. Путь к объекту от ближайшей остановки пассажирского транспорта:

3.2.1. расстояние до объекта от остановки транспорта 800 м.

3.2.2. время движения (пешком) 14 мин.

3.2.3. наличие выделенного от проезжей части пешеходного пути (да, нет) да

3.2.4. Перекрестки: нерегулируемые; регулируемые со звуковой сигнализацией и таймером; нет.

3.2.5. Информация на пути следования к объекту: акустическая, тактильная, визуальная; нет.

3.2.6. Перепады высоты на пути: есть, нет.

Их обустройство для инвалидов на коляске: да, нет.

3.3. Организация доступности объекта для инвалидов – форма обслуживания*

№ п/п	Категория инвалидов (вид нарушения)	Вариант организации доступности объекта (формы обслуживания)*
1	Все категории инвалидов и МГН <i>в том числе инвалиды:</i>	ДУ
2	передвигающиеся на креслах-колясках	ДУ
3	с нарушениями опорно-двигательного аппарата	ДУ
4	с нарушениями зрения	ДУ
5	с нарушениями слуха	ДУ
6	с нарушениями умственного развития	ДУ

* указывается один из вариантов: «А», «Б», «ДУ», «ВНД».

3.4. Состояние доступности основных структурно-функциональных зон

№ п/п	Основные структурно-функциональные зоны	Состояние доступности, в том числе для основных категорий инвалидов**
1	Территория, прилегающая к зданию (участок)	ДЧ-И (К, О, Г, У, С)
2	Вход (входы) в здание	ДЧ-И (Г, У, О) ДУ (С) ВНД (К)
3	Путь (пути) движения внутри здания (в т.ч. пути эвакуации)	ДУ
4	Зона целевого назначения здания (целевого посещения объекта)	ДУ
5	Санитарно-гигиенические помещения	ДЧ-И (С, Г, У)
6	Система информации и связи (на всех зонах)	ДУ
7	Пути движения к объекту (от остановки транспорта)	ДЧ-И (К, О, Г, У)

** Указывается: ДП-В – доступно полностью всем; ДП-И (К, О, С, Г, У) – доступно полностью избирательно (указать категории инвалидов); ДЧ-В – доступно частично всем; ДЧ-И (К, О, С, Г, У) – доступно частично избирательно (указать категории инвалидов); ДУ – доступно условно, ВНД – временно недоступно.

4. Управленческое решение

4.1. Рекомендации по адаптации основных структурных элементов объекта

№ п/п	Основные структурно-функциональные зоны объекта	Рекомендации по адаптации объекта (вид работы)*
1	Территория, прилегающая к зданию (участок)	-Текущий ремонт -Организационные мероприятия
2	Вход (входы) в здание	-Текущий ремонт -Капитальный ремонт
3	Путь (пути) движения внутри здания (в т.ч. пути эвакуации)	-Текущий ремонт -Организационные мероприятия
4	Зона целевого назначения здания (цель посещения объекта)	-Текущий ремонт
5	Санитарно-гигиенические помещения	-Капитальный ремонт
6	Система информации на объекте (на всех зонах)	-Текущий ремонт
7	Пути движения к объекту (от остановки транспорта)	-Текущий ремонт
8	Все зоны и участки	Текущий, капитальный ремонт, организационные мероприятия

* Указывается один из вариантов (видов работ): не нуждается; ремонт (текущий, капитальный); индивидуальное решение с ТСР; технические решения невозможны – организация альтернативной формы обслуживания.

4.2. Период проведения работ 2016-2020 гг. в рамках исполнения плана по повышению значений показателей доступности для инвалидов объектов социальной инфраструктуры и услуг (в разработке)

(указывается наименование документа: программы, плана)

4.3. Ожидаемый результат (по состоянию доступности) после выполнения работ по адаптации ДП-И (К, О, Г, У, С)

Оценка результата исполнения программы, плана (по состоянию доступности) нет,

4.4. Для принятия решения требуется, не требуется (нужное подчеркнуть): согласование с вышестоящей организацией, с представителями общественных организаций инвалидов.

Имеется заключение уполномоченной организации о состоянии доступности объекта (наименование документа и выдавшей его организации, дата), прилагается

нет

4.5. Информация размещена (обновлена) на Карте доступности субъекта РФ дата нет

(наименование сайта, портала)

5. Особые отметки

Паспорт сформирован на основании:

- 1) Анкеты (информации об объекте) от « 10 » 11 20 16 г.,
2) Акта обследования объекта: № акта _____ от « 10 » 11 20 16 г.
3) Решения Комиссии _____ от « 10 » 11 20 16 г.

Директор

ОГАУК «ТОУНБ им. А. С. Пушкина» 81 Барабанщикова Н.М.

УТВЕРЖДАЮ

Директор

Барановичева Н.М.



20 16 г.

АНКЕТА

(информация об объекте социальной инфраструктуры)
К ПАСПОРТУ ДОСТУПНОСТИ ОСИ

1. Общие сведения об объекте

- 1.1. Наименование (вид) объекта: здание Томской областной универсальной научной библиотеки имени А.С. Пушкина.
- 1.2. Адрес объекта: Батенькова пер. 1, Томск, Томская обл., 634050.
- 1.3. Сведения о размещении объекта:
- отдельно стоящее здание 2 этажей, 891,3 кв.м.;
- 1.4. Год постройки здания 1897, последнего капитального ремонта 1994-1995.
- 1.5. Дата предстоящих плановых ремонтных работ: текущего нет, капитального нет.
- 1.6. Название организации (учреждения), (полное юридическое наименование – согласно Уставу, краткое наименование): **Областное государственное автономное учреждение культуры «Томская областная универсальная научная библиотека имени А. С. Пушкина», ОГАУК «ТОУНБ им. А. С. Пушкина».**
- 1.7. Юридический адрес организации (учреждения) **Батенькова пер., д. 1, Томск, Томская обл., 634069.**
- 1.8. Основание для пользования объектом (оперативное управление, аренда, собственность) оперативное управление.
- 1.9. Форма собственности (государственная, негосударственная) государственная.
- 1.10. Территориальная принадлежность (федеральная, региональная, муниципальная) региональная.
- 1.11. Вышестоящая организация (наименование): Департамент по культуре и туризму Томской области.
- 1.12. Адрес вышестоящей организации, другие координаты 634069, Томская обл., г. Томск, пр-т Ленина, 111.

2. Характеристика деятельности организации на объекте

- 2.1. Сфера деятельности: учреждение культуры.
- 2.2. Виды оказываемых услуг: библиотечно-информационное обслуживание.
- 2.3. Форма оказания услуг: на объекте, на дому, дистанционно.

2.4. Категории обслуживаемого населения по возрасту: все возрастные категории.

2.5. Категории обслуживаемых инвалидов: инвалиды, передвигающиеся на коляске, инвалиды с нарушениями опорно-двигательного аппарата; нарушениями зрения, нарушениями слуха, нарушениями умственного развития.

2.6. Плановая мощность: посещаемость (количество обслуживаемых в день), вместимость, пропускная способность посещаемость – 91 чел. в день, вместимость – 65 чел., с учетом актов залов – 165; пропускная способность – 142 чел.

2.7. Участие в исполнении ИПР инвалида, ребенка-инвалида (да, нет) нет.

3. Состояние доступности объекта для инвалидов и других маломобильных групп населения (МГН)

3.1. Путь следования к объекту пассажирским транспортом

(описать маршрут движения с использованием пассажирского транспорта) автомобиль, маршрутный автобус (№ 2, 3, 4, 5, 7, 12, 12а, 16, 17, 19, 22, 23, 26, 29, 30, 31, 32, 60, 60р, 81, 119, 131, 150, 231, 405, 442, 444), троллейбус (№ 1, 2, 3, 4, 6, 8), трамвай (№ 1, 2, 3).

наличие адаптированного пассажирского транспорта к объекту нет (общественный транспорт муниципального городского транспортного предприятия для К, О).

3.2. Путь к объекту от ближайшей остановки пассажирского транспорта:

3.2.1. расстояние до объекта от остановки транспорта 800 м.

3.2.2. время движения (пешком) 14 мин.

3.2.3. наличие выделенного от проезжей части пешеходного пути (*да, нет*) да.

3.2.4. Перекрестки: *нерегулируемые; регулируемые со звуковой сигнализацией и таймером; нет.*

3.2.5. Информация на пути следования к объекту: *акустическая, тактильная, визуальная; нет.*

3.2.6. Перепады высоты на пути: *есть, нет.*

Их обустройство для инвалидов на коляске: *да, нет.*

3.3. Вариант организации доступности ОСИ (формы обслуживания)* с учетом СП 35-101-2001

№ п/п	Категория инвалидов (вид нарушения)	Вариант организации доступности объекта (формы обслуживания)*
1	Все категории инвалидов и МГН	ДУ

	<i>в том числе инвалиды:</i>	
2	передвигающиеся на креслах-колясках	ДУ
3	с нарушениями опорно-двигательного аппарата	ДУ
4	с нарушениями зрения	ДУ
5	с нарушениями слуха	ДУ
6	с нарушениями умственного развития	ДУ

* Указывается один из вариантов: "А", "Б", "ДУ", "ВНД".

4. Управленческое решение (предложения по адаптации основных структурных элементов объекта)

№ п/п	Основные структурно-функциональные зоны объекта	Рекомендации по адаптации объекта (вид работы)*
1	Территория, прилегающая к зданию (участок)	-Текущий ремонт -Организационные мероприятия
2	Вход (входы) в здание	-Текущий ремонт -Капитальный ремонт
3	Путь (пути) движения внутри здания (в т.ч. пути эвакуации)	-Текущий ремонт -Организационные мероприятия
4	Зона целевого назначения здания (целевого посещения объекта)	-Текущий ремонт
5	Санитарно-гигиенические помещения	-Капитальный ремонт
6	Система информации на объекте (на всех зонах)	-Текущий ремонт
7	Пути движения к объекту (от остановки транспорта)	-Текущий ремонт
8	Все зоны и участки	Текущий, капитальный ремонт, организационные мероприятия

* Указывается один из вариантов (видов работ): не нуждается; ремонт (текущий, капитальный); индивидуальное решение с ТСР; технические решения невозможны – организация альтернативной формы обслуживания.

Размещение информации на Карте доступности субъекта Российской Федерации согласовано

*(подпись, ФИО, должность; координаты для связи
уполномоченного представителя объекта)*

УТВЕРЖДАЮ

Директор

В.А. Соколовский И.М.



20 16 г.

**АКТ ОБСЛЕДОВАНИЯ
объекта социальной инфраструктуры
К ПАСПОРТУ ДОСТУПНОСТИ ОСИ**

№ _____

“ 10 ” 11 20 16 г.

Наименование территориального образования субъекта Российской Федерации

1. Общие сведения об объекте

- 1.1. Наименование (вид) объекта: здание Томской областной универсальной научной библиотеки имени А.С. Пушкина.
- 1.2. Адрес объекта: Батенькова пер. 1, Томск, Томская обл., 634050.
- 1.3. Сведения о размещении объекта:
- отдельно стоящее здание 2 этажей, 891,3 кв.м.;
- 1.4. Год постройки здания 1897, последнего капитального ремонта 1994-1995.
- 1.5. Дата предстоящих плановых ремонтных работ: текущего нет, капитального нет.
- 1.6. Название организации (учреждения), (полное юридическое наименование – согласно Уставу, краткое наименование): Областное государственное автономное учреждение культуры «Томская областная универсальная научная библиотека имени А. С. Пушкина», ОГАУК «ТОУНБ им. А. С. Пушкина».
- 1.7. Юридический адрес организации (учреждения) Батенькова пер., д. 1, Томск, Томская обл., 634069.

2. Характеристика деятельности организации на объекте

Дополнительная информация: учреждение культуры, оказывающее информационно-библиотечные услуги для всех категорий граждан.
Плановая мощность (посещаемость, вместимость, пропускная способность чел): посещаемость – 91 чел. в день, вместимость – 65 чел., с учетом актовых залов – 165; пропускная способность – 142 чел.

3. Состояние доступности объекта

3.1. Путь следования к объекту пассажирским транспортом

(описать маршрут движения с использованием пассажирского транспорта) автомобиль, маршрутный автобус (№ 2, 3, 4, 5, 7, 12, 12а, 16, 17, 19, 22, 23,

26, 29, 30, 31, 32, 60, 60р, 81, 119, 131, 150, 231, 405, 442, 444), троллейбус (№ 1, 2, 3, 4, 6, 8), трамвай (№ 1, 2, 3).

наличие адаптированного пассажирского транспорта к объекту нет (общественный транспорт муниципального городского транспортного предприятия для К, О).

3.2. Путь к объекту от ближайшей остановки пассажирского транспорта:

3.2.1. расстояние до объекта от остановки транспорта 800 м.

3.2.2. время движения (пешком) 14 мин.

3.2.3. наличие выделенного от проезжей части пешеходного пути (*да, нет*)
да.

3.2.4. Перекрестки: *нерегулируемые; регулируемые со звуковой сигнализацией и таймером; нет.*

3.2.5. Информация на пути следования к объекту: *акустическая, тактильная, визуальная; нет.*

3.2.6. Перепады высоты на пути: *есть, нет.*

Их обустройство для инвалидов на коляске: *да, нет.*

3.3. Организация доступности объекта для инвалидов – форма обслуживания

№ п/п	Категория инвалидов (вид нарушения)	Вариант организации доступности объекта (формы обслуживания)*
1	Все категории инвалидов и МГН	ДУ
	<i>в том числе инвалиды:</i>	
2	передвигающиеся на креслах-колясках	ДУ
3	с нарушениями опорно-двигательного аппарата	ДУ
4	с нарушениями зрения	ДУ
5	с нарушениями слуха	ДУ
6	с нарушениями умственного развития	ДУ

* Указывается один из вариантов: "А", "Б", "ДУ", "ВНД".

3.4. Состояние доступности основных структурно-функциональных зон

№	Основные	Состояние	Приложение
---	----------	-----------	------------

п/п	структурно-функциональные зоны	доступности, в том числе для основных категорий инвалидов**	№ на плане	№ фото
1	Территория, прилегающая к зданию (участок)	ДЧ-И (К, О, Г, У, С)		1-2
2	Вход (входы) в здание	ДЧ-И (Г, У, О) ДУ (С) ВНД (К)		3-8
3	Путь (пути) движения внутри здания (в т.ч. пути эвакуации)	ДУ		9-20
4	Зона целевого назначения здания (целевого посещения объекта)	ДУ		21-27
5	Санитарно-гигиенические помещения	ДЧ-И (С, Г, У)		28-33
6	Система информации и связи (на всех зонах)	ДУ		34-37
7	Пути движения к объекту (от остановки транспорта)	ДЧ-И (К, О, Г, У)		

** Указывается: ДП-В – доступно полностью всем; ДП-И (К, О, С, Г, У) – доступно полностью избирательно (указать категории инвалидов); ДЧ-В – доступно частично всем; ДЧ-И (К, О, С, Г, У) – доступно частично избирательно (указать категории инвалидов); ДУ – доступно условно; ВНД – недоступно.

3.5. ИТОГОВОЕ ЗАКЛЮЧЕНИЕ о состоянии доступности ОСИ: ДЧ-И (О, Г, У, С)

4. Управленческое решение (проект)

4.1. Рекомендации по адаптации основных структурных элементов объекта:

№ п/п	Основные структурно-функциональные зоны объекта	Рекомендации по адаптации объекта (вид работы)*
1	Территория, прилегающая к зданию (участок)	-Текущий ремонт -Организационные мероприятия
2	Вход (входы) в здание	-Текущий ремонт -Капитальный ремонт
3	Путь (пути) движения внутри здания (в т.ч. пути эвакуации)	-Текущий ремонт -Организационные мероприятия
4	Зона целевого назначения здания (целевого посещения объекта)	-Текущий ремонт
5	Санитарно-гигиенические помещения	-Капитальный ремонт
6	Система информации на объекте	-Текущий ремонт

	(на всех зонах)	
7	Пути движения к объекту (от остановки транспорта)	-Текущий ремонт
8	Все зоны и участки	Текущий, капитальный ремонт, организационные мероприятия

* Указывается один из вариантов (видов работ): не нуждается; ремонт (текущий, капитальный); индивидуальное решение с ТСР; технические решения невозможны – организация альтернативной формы обслуживания.

4.2. Период проведения работ 2016-2020 гг. в рамках исполнения плана по повышению значений показателей доступности для инвалидов объектов социальной инфраструктуры и услуг (в разработке)

(указывается наименование документа: программы, плана)

4.3. Ожидаемый результат (по состоянию доступности) после выполнения работ по адаптации ДП-И (К, О, Г, У, С)

Оценка результата исполнения программы, плана (по состоянию доступности) нет

4.4. Для принятия решения требуется, не требуется (*нужное подчеркнуть*)

4.4.1. согласование на Комиссии _____

(наименование Комиссии по координации деятельности в сфере обеспечения доступной среды жизнедеятельности для инвалидов и других МГН)

4.4.2. согласование работ с надзорными органами (*в сфере проектирования и строительства, архитектуры, охраны памятников, другое – указать*)

4.4.3. техническая экспертиза; разработка проектно-сметной документации;

4.4.4. согласование с вышестоящей организацией (собственником объекта);

4.4.5. согласование с общественными организациями инвалидов

4.4.6. другое _____

Имеется заключение уполномоченной организации о состоянии доступности объекта (*наименование документа и выдавшей его организации, дата*), прилагается

4.5. Информация может быть размещена (обновлена) на Карте доступности субъекта Российской Федерации _____

(наименование сайта, портала)

5. Особые отметки

ПРИЛОЖЕНИЯ:

Результаты обследования:

1. Территории, прилегающей к объекту	на	<u>4</u>	л.
2. Входа (входов) в здание	на	<u>5</u>	л.
3. Путей движения в здании	на	<u>7</u>	л.
4. Зоны целевого назначения объекта	на	<u>4</u>	л.
5. Санитарно-гигиенических помещений	на	<u>4</u>	л.
6. Системы информации (и связи) на объекте	на	<u>4</u>	л.

Результаты фотофиксации на объекте _____ на 22 л.

Поэтажные планы, паспорт БТИ _____ на _____ л.

Другое (в том числе дополнительная информация о путях движения к объекту) _____

Руководитель
рабочей группы

Директор
Н.М. Барабанщикова
(Должность, Ф.И.О.)


(Подпись)

Члены рабочей группы

Заместитель директора АХЧ
Л.Д. Димакова
(Должность, Ф.И.О.)


(Подпись)

Заместитель директора по
библиотечному обслуживанию
В.В. Мальцева
(Должность, Ф.И.О.)


(Подпись)

В том числе:
представители
общественных
организаций инвалидов

Руководитель экспертного
центра системы добровольной
сертификации «Мир,
доступный для Всех»
В.А. Кондакова
(Должность, Ф.И.О.)


(Подпись)

представители
общественных
организаций инвалидов

Член Всероссийского
общества инвалидов г. Томска
Т.В. Чуржакова
(Должность, Ф.И.О.)


(Подпись)

представители
организации,
расположенной на
объекте

Директор ОГАУК «ТОУНБ
им. А. С. Пушкина»
Н.М. Барабанщикова
(Должность, Ф.И.О.)


(Подпись)

Управленческое решение согласовано « ____ » _____ 20 ____ г.
(протокол № _____)

Комиссией (название) _____

I Результаты обследования:

I. Территории, прилегающей к зданию (участка)

здание ОГАУК «ТОУНБ им. А. С. Пушкина», 634050, Томская область, г. Томск, Батенькова пер. 1

Наименование объекта, адрес

№	Наименование функционально-планировочного элемента	Наличие элемента			Выявленные нарушения и замечания		Работы по адаптации объектов	
		есть/нет	№ на плане	№ фото	Содержание	Значимо для инвалида (категория)	Содержание	Виды работ
1.1	Вход (входы) на территорию	есть			Соответствует требованиям.	К.О.С.Г.У		
1.2	Путь (пути) движения на территории	есть			<p>1. Территория возле входа имеет ровную поверхность.</p> <p>2. Оборудование тактильных средств отсутствует.</p> <p>3. Отсутствие на маршруте движения места отдыха с возможностью вызова помощи.</p>	К.С.О.	<p>Согласно СП 59.13330.2012 п. 4.1.3 В проектной документации должны быть предусмотрены условия беспрепятственного, безопасного и удобного передвижения МГН по участку к доступному входу в здание с учетом требований СП 42.13330. Эти пути должны стыковаться с внешними по отношению к участку транспортными и пешеходными коммуникациями, специализированными парковочными местами, остановками общественного транспорта.</p> <p>4.1.10 Тактильные средства.</p>	<p>Текущий ремонт</p> <p>1. Устройство тактильных средств.</p> <p>2. Установка места отдыха на прилегающей территории.</p>

						<p>выполняющие предупредительную функцию на покрытии пешеходных путей на участке, следует размещать не менее чем за 0,8 м до объекта информации или начала опасного участка, изменения направления движения, входа и т.п.</p> <p>Ширина тактильной полосы принимается в пределах 0,5-0,6 м.</p>	
1.3	Лестница (наружная)	нет					
1.4	Пандус (наружный)	нет					
1.5	Автостоянка и парковка	нет	1-2	Не соответствует требованиям.	К. О. С. Г. У	<p>Согласно СП 59.13330.2012 п. 4.2.1 На индивидуальных автостоянках на участке около или внутри зданий учреждений обслуживания следует выделять 10 % мест (но не менее одного места) для транспорта инвалидов, в том числе 5 % специализированных мест для автотранспорта инвалидов на кресле-коляске.</p> <p>Выделяемые места должны обозначаться знаками, принятыми ГОСТ Р 52289 и ПДД на поверхности покрытия стоянки и продублированы знаком на вертикальной поверхности (стене, столбе, стойке и т.п.) в соответствии с ГОСТ 12.4.026, расположенным на высоте не менее 1,5 м.</p> <p>4.2.2 Места для личного</p>	<p>Текущий ремонт:</p> <p>1. Оборудовать место на автостоянке и парковке в соответствии с нормативами.</p>

						автотранспорта инвалидов желательного размещать вблизи входа в предприятие или в учреждение, доступного для инвалидов, но не далее 50 м, от входа в жилое здание - не далее 100 м.	
1.6	Общие требования к зоне			1. Отсутствие средств информации	К. О. С. Г. У		Текущий ремонт: 1. Устройство доступных элементов информации для всех категорий МГН, в т.ч. установка информационного стенда, мнемосхемы и знаки навигации.

II Заключение по зоне:

Наименование структурно-функциональной зоны	Состояние доступности* (к пункту 3.4 Акта обследования ОСИ)	Приложение		Рекомендации по адаптации (вид работы)** к пункту 4.1 Акта обследования ОСИ
		№ на плане	№ фото	
Территория, прилегающая к зданию	ДЧ-И (О.У.Г.К.С)	Ситуационный план	1,2	<p>Текущий ремонт:</p> <ol style="list-style-type: none"> 1. Устройство доступных элементов информации для всех категорий МГН, в т.ч. установка информационного стенда, мнемосхемы и знаки навигации. 2. Оборудовать место на автостоянке и парковке в соответствии с нормативами. <p>Организационные мероприятия:</p> <ol style="list-style-type: none"> 1. Подготовка официальных обращений в муниципалитет.

* указывается: ДП-В - доступно полностью всем; ДП-И (К, О, С, Г, У) – доступно полностью избирательно (указать категории инвалидов); ДЧ-В - доступно частично всем; ДЧ-И (К, О, С, Г, У) – доступно частично избирательно (указать категории инвалидов); ДУ - доступно условно, ВНД - недоступно

**указывается один из вариантов: не нуждается; ремонт (текущий, капитальный); индивидуальное решение с ТСР; технические решения невозможны – организация альтернативной формы обслуживания

Комментарий к заключению: _____

I Результаты обследования:

2. Входа (входов) в здание

здание ОГАУК «ТОУНБ им. А. С. Пушкина», 634050, Томская область, г. Томск, Батенькова пер. 1

Наименование объекта, адрес

№ п/п	Наименование функционально-планировочного элемента	Наличие элемента			Выявленные нарушения и замечания		Работы по адаптации объектов	
		есть/нет	№ на плане	№ фото	Содержание	Значимо для инвалида (категория)	Содержание	Виды работ
2.1	Лестница (наружная)	нет						
2.2	Пандус (наружный)	нет						
2.3	Входная площадка (перед дверью)	есть		4	<p>1. Отсутствие тактильных средств для слабовидящих (п. 4.1.10).</p> <p>2. Скользкое покрытие площадки перед входной группой.</p>	С. К. О	<p>Согласно СП 59.13330.2012 п. 5.1.3 Входная площадка при входах, доступных МГН, должна иметь: навес, водоотвод, а в зависимости от местных климатических условий - подогрев поверхности покрытия. Размеры входной площадки при открывании полотна дверей наружу должны быть не менее 1,4×2,0 м или 1,5×1,85 м. Размеры входной площадки с пандусом не менее 2,2×2,2 м. Поверхности покрытий входных площадок и тамбуров должны быть твердыми, не допускать скольжения при намокании и иметь поперечный уклон в пределах 1 - 2 %.</p>	<p>Текущий ремонт:</p> <p>1. Устройство тактильных средств.</p>

2.4	Дверь (входная)	есть	3.7.8	Не соответствует нормативам.	К.О.С	<p>Согласно СП 59.13330.2012</p> <p>5.1.4 Входные двери должны иметь ширину в свету не менее 1,2 м. Применение дверей на качающихся петлях и дверей вертушек на путях передвижения МГН не допускается. В полотнах наружных дверей, доступных для МГН, следует предусматривать смотровые панели, заполненные прозрачным и ударопрочным материалом, нижняя часть которых должна располагаться в пределах от 0,5 до 1,2 м от уровня пола. Нижняя часть стеклянных дверных полотен на высоту не менее 0,3 м от уровня пола должна быть защищена противоударной полосой. Наружные двери, доступные для МГН, могут иметь пороги. При этом высота каждого элемента порога не должна превышать 0,014 м. В качестве дверных запоров на путях эвакуации следует предусматривать ручки нажимного действия. Усилие открывания двери не должно превышать 50 Нм. При двухстворчатых дверях одна рабочая створка должна иметь ширину, требуемую для однопольных дверей.</p> <p>5.1.5 Прозрачные двери на входах и в здании, а также ограждения следует выполнять из ударопрочного материала. На прозрачных полотнах дверей следует предусматривать яркую контрастную маркировку высотой не менее 0,1 м и шириной не менее 0,2 м, расположенную на уровне не ниже 1,2 м и не выше 1,5 м от поверхности пешеходного пути.</p>	<p>Капитальный ремонт:</p> <p>1. Оборудовать входную дверь в соответствии с нормативами.</p>
-----	-----------------	------	-------	------------------------------	-------	--	---

						<p>Дверные наличники или края дверного полотна и ручки рекомендуется окрашивать в отличные от дверного полотна контрастные цвета.</p> <p>5.1.6 Входные двери, доступные для входа инвалидов, следует проектировать автоматическими, ручными или механическими. Они должны быть хорошо опознаваемы и иметь символ, указывающий на их доступность. Целесообразно применение автоматических распашных или раздвижных дверей (если они не стоят на путях эвакуации). На путях движения МГН рекомендуется применять двери на петлях одностороннего действия с фиксаторами в положениях «открыто» или «закрыто». Следует также применять двери, обеспечивающие задержку автоматического закрывания дверей, продолжительностью не менее 5 секунд. Следует использовать распашные двери с доводчиком (с усилием 19,5 Нм).</p>	
2.5	Тамбур	есть	5,6	Не соответствует нормативам.	К.О.	<p>Согласно СП 59.13330.2012</p> <p>5.1.7 Глубина тамбуров и тамбур-шлюзов при прямом движении и одностороннем открывании дверей должна быть не менее 2.3 при ширине не менее 1,50 м.</p> <p>При последовательном расположении навесных или поворотных дверей необходимо обеспечить, чтобы минимальное свободное пространство между ними было не менее 1,4 м плюс ширина двери, открывающаяся внутрь междверного пространства.</p> <p>Свободное пространство у двери со</p>	Капитальный ремонт: 1. Реставрация входной группы.

						стороны защелки должно быть: при открывании «от себя» не менее 0,3 м, а при открывании «к себе» - не менее 0,6 м.	
	Общие требования к зоне			1. Отсутствие знаков доступности. 2. Отсутствие устройства вызова персонала.	К. О. С. Г. У.		Текущий ремонт: 1. Установка кнопки вызова. 2. Установка информационного знака.

II Заключение по зоне:

Наименование структурно-функциональной зоны	Состояние доступности*(к пункту 3.4 Акта обследования ОСИ)	Приложение		Рекомендации по адаптации (вид работы)**к пункту 4.1 Акта обследования ОСИ
		№ на плане	№ фото	
Вход в здание	ДЧ-И (Г,У,О) ДУ (С) ВНД (К)		3-8	<p>Текущий ремонт:</p> <ol style="list-style-type: none"> 1. Устройство тактильных средств. 2. Установка кнопки вызова. 3. Установка информационного знака. <p>Капитальный ремонт:</p> <ol style="list-style-type: none"> 1. Оборудовать входную группу в соответствии с нормативами.

* указывается: ДП-В - доступно полностью всем; ДП-И (К, О, С, Г, У) – доступно полностью избирательно (указать категории инвалидов); ДЧ-В - доступно частично всем; ДЧ-И (К, О, С, Г, У) – доступно частично избирательно (указать категории инвалидов); ДУ - доступно условно, ВНД - недоступно

**указывается один из вариантов: не нуждается; ремонт (текущий, капитальный); индивидуальное решение с ТСР; технические решения невозможны – организация альтернативной формы обслуживания

Комментарий к заключению: _____

I Результаты обследования:

3. Пути (путей) движения внутри здания (в т.ч. путей эвакуации)

здание ОГАУК «ТОУНБ им. А. С. Пушкина», 634050, Томская область, г. Томск, Батенькова пер. 1

Наименование объекта, адрес

№ п/п	Наименование функционально-планировочного элемента	Наличие элемента			Выявленные нарушения и замечания		Работы по адаптации объектов	
		есть/нет	№ на плане	№ фото	Содержание	Значим о для инвали да (категория)	Содержание	Виды работ
3.1	Коридор	Есть		16	<p>1. Отсутствие тактильных средств для слабовидящих.</p> <p>2. Отсутствие средств информации.</p>	С.О.	<p>Согласно СП 59.13330.2012</p> <p>5.2.1 Пути движения к помещениям, зонам и местам обслуживания внутри здания следует проектировать в соответствии с нормативными требованиями к путям эвакуации людей из здания. Ширина пути движения (в коридорах, галереях и т.п.) должна быть не менее:</p> <p>при движении кресла-коляски в одном направлении 1,5 м;</p> <p>при встречном движении 1,8 м.</p> <p>Ширину перехода в другое здание следует принимать - не менее 2,0 м.</p> <p>При движении по коридору инвалиду на кресле-коляске следует обеспечить минимальное пространство для:</p> <p>поворота на 90° - равное 1,2 × 1,2 м;</p> <p>разворота на 180° - равное диаметру 1,4 м.</p> <p>В тупиковых коридорах необходимо обеспечить возможность разворота кресла-коляски на 180°.</p> <p>Высота коридоров по всей их длине и ширине должна составлять в свету не менее 2,1 м.</p> <p>Примечание - При реконструкции зданий</p>	<p>Текущий ремонт:</p> <p>1. Устройство тактильных средств.</p> <p>2. Устройство доступных элементов информации для всех категорий МГН.</p>

						<p>допускается уменьшать ширину коридоров при условии создания разъездов (карманов) для кресел-колясок размером 2 м (длина) и 1,8 м (ширина) в пределах прямой видимости следующего кармана.</p> <p>5.2.2 Подходы к различному оборудованию и мебели должны быть по ширине не менее 0,9 м, а при необходимости поворота кресла-коляски на 90° - не менее 1,2 м. Диаметр зоны для самостоятельного разворота на 180° инвалида на кресле-коляске следует принимать не менее 1,4 м. Глубина пространства для маневрирования кресла-коляски перед дверью при открывании «от себя» должна быть не менее 1,2 м, а при открывании «к себе» - не менее 1,5 м при ширине проема не менее 1,5 м.</p> <p>Ширину прохода в помещении с оборудованием и мебелью следует принимать не менее 1,2 м.</p> <p>5.2.3 Участки пола на путях движения на расстоянии 0,6 м перед дверными проемами и входами на лестницы, а также перед поворотом коммуникационных путей должны иметь тактильные предупреждающие указатели и/или контрастно окрашенную поверхность в соответствии с ГОСТ Р 12.4.026. Рекомендуется предусматривать световые маячки.</p> <p>Зоны «возможной опасности» с учетом проекции движения дверного полотна должны быть обозначены контрастной цвету окружающего пространства краской для разметки.</p>	
3.2	Лестница (внутри здания)	есть		9-12	Не соответствует требованиям.	<p>К.О. С.</p> <p>Согласно СП 59.13330.2012</p> <p>5.2.9 При перепаде высот пола в здании или сооружении следует предусматривать лестницы, пандусы или подъемные устройства, доступные для МГН.</p> <p>В местах перепада уровней пола в помещении для защиты от падения следует предусматривать ограждения высотой в пределах 1 - 1,2 м.</p> <p>Ступени лестниц должны быть ровными, без выступов и с шероховатой поверхностью. Ребро ступени должно иметь закругление радиусом не</p>	<p>Текущий ремонт:</p> <ol style="list-style-type: none"> 1. Нанесение контрастной маркировки ступеней. 2. Нанесение рельефных обозначений этажей на поручни.

					<p>более 0,05 м. Боковые края ступеней, не примыкающие к стенам, должны иметь бортики высотой не менее 0,02 м или другие устройства для предотвращения соскальзывания трости или ноги. Ступени лестниц должны быть с подступенком. Применение открытых ступеней (без подступенка) не допускается.</p> <p>5.2.10 При отсутствии лифтов ширина марша лестницы должна быть не менее 1,35 м. В остальных случаях ширину марша следует принимать по СП 54.13330 и СП 118.13330.</p> <p>Завершающие горизонтальные части поручня должны быть длиннее марша лестницы или наклонной части пандуса на 0,3 м (допускается от 0,27 - 0,33 м) и иметь не травмирующее завершение.</p> <p>5.2.12 Следует применять различный по цвету материал ступеней лестниц и горизонтальных площадок перед ними.</p> <p>Тактильные напольные указатели перед лестницами следует выполнять по ГОСТ Р 52875.</p> <p>5.2.15 Вдоль обеих сторон всех пандусов и лестниц, а также у всех перепадов высот горизонтальных поверхностей более 0,45 м необходимо устанавливать ограждения с поручнями. Поручни следует располагать на высоте 0,9 м (допускается от 0,85 до 0,92 м), у пандусов - дополнительно и на высоте 0,7 м.</p> <p>Поручень перил с внутренней стороны лестницы должен быть непрерывным по всей ее высоте. Расстояние между поручнями пандуса принимать в пределах от 0,9 до 1,0 м.</p> <p>Завершающие горизонтальные части поручня должны быть длиннее марша лестницы или наклонной части пандуса на 0,3 м (допускается от 0,27 до 0,33 м) и иметь не травмирующее завершение.</p> <p>5.2.16 Поручни рекомендуется применять округлого сечения диаметром от 0,04 до 0,06 м. Расстояние в свету между поручнем и стеной</p>	<p>3. Устройство тактильных указателей.</p> <p>Организационные мероприятия:</p> <p>1. Разработать регламент сопровождения</p>
--	--	--	--	--	--	--

						должно быть не менее 0,045 м для стен с гладкими поверхностями и не менее 0,06 м для стен с шероховатыми поверхностями. На верхней или боковой, внешней по отношению к маршу, поверхности поручней перил должны предусматриваться рельефные обозначения этажей, а также предупредительные полосы об окончании перил.	
3.3	Пандус (внутри здания)	нет					
3.4	Лифт пассажирский (или подъемник)	нет					
3.5	Дверь	есть	13-15, 17-20	Соответствуют нормативам.		Согласно СП 59.13330.2012 5.2.4 Ширина дверных и открытых проемов в стене, а также выходов из помещений и коридоров на лестничную клетку должна быть не менее 0,9 м. При глубине откоса в стене открытого проема более 1,0 м ширину проема следует принимать по ширине коммуникационного прохода, но не менее 1,2 м. Двери на путях эвакуации должны иметь окраску, контрастную со стеной. Дверные проемы в помещения, как правило, не должны иметь порогов и перепадов высот пола. При необходимости устройства порогов их высота или перепад высот не должен превышать 0,014 м.	Текущий ремонт: 1. Установка доводчика на дверь между холлом и лестничной площадкой.
3.6	Пути эвакуации (в т.ч. зоны безопасности)	есть		Не соответствуют нормативам.	К.О.С	Согласно СП 59.13330.2012 5.2.23 Проектные решения зданий и сооружений должны обеспечивать безопасность посетителей в соответствии с требованиями «Технического регламента о безопасности зданий и сооружений», «Технического регламента о требованиях пожарной безопасности» и ГОСТ 12.1.004 с обязательным учетом психофизиологических возможностей инвалидов различных категорий, их численности и места предполагаемого нахождения в здании или сооружении.	Организационные решения: 1. Организация помощи сотрудника. Текущий ремонт: 2. Установить защитный угловой

				<p>5.2.24 Места обслуживания и постоянного нахождения МГН следует располагать на минимально возможных расстояниях от эвакуационных выходов из помещений зданий наружу.</p> <p>5.2.25 Ширина (в свету) участков эвакуационных путей, используемых МГН, должна быть не менее, м:</p> <p>дверей из помещений, с числом находящихся в них инвалидов не более 15 чел 0,9;</p> <p>проемов и дверей в остальных случаях; проходов внутри помещений 1,2;</p> <p>переходных лоджий и балконов, межквартирных коридоров (при открывании дверей внутрь) 1,5;</p> <p>коридоров, пандусов, используемых инвалидами для эвакуации согласно 5.2.1.</p> <p>5.2.31 Верхнюю и нижнюю ступени в каждом марше эвакуационных лестниц следует окрашивать в контрастный цвет или применять тактильные предупредительные указатели, контрастные по цвету по отношению к прилегающим поверхностям пола, шириной 0,3 м.</p> <p>Возможно применение для ориентации и помощи слепым и слабовидящим защитного углового профиля на каждой ступени по ширине марша. Материал должен быть шириной 0,05 - 0,065 м на проступи и 0,03 - 0,055 м на подступенке. Он должен визуально контрастировать с остальной поверхностью ступени.</p> <p>Кромки ступеней или поручни лестниц на путях эвакуации должны быть окрашены краской, светящейся в темноте, или на них наклеены световые ленты.</p> <p>5.2.34 Освещенность на путях эвакуации (в том числе в начале и конце пути) и в местах оказания (предоставления) услуг для МГН в зданиях общественного и производственного назначения следует повышать на одну ступень по сравнению с требованиями СП 52.13330.</p>	<p>профиль с контрастной маркировкой.</p> <p>3. Окрасить поручни краской светящейся в темноте.</p>
--	--	--	--	---	--

						Перепад освещенности между соседними помещениями и зонами не должен быть более 1:4.		
	Общие требования к зоне			<p>1. Обеспечить пути эвакуации для МГН.</p> <p>2. После входа в здание отсутствие информации о схеме движения инвалидов по зданию с указанием доступных мест общего пользования и обслуживания МГН.</p>	К. О. С. Г У	<p>5.2.5 На путях движения МГН в здании следует предусматривать смежные с ними места отдыха и ожидания. В местах отдыха или ожидания следует предусматривать не менее одного места для инвалида на кресле-коляске или пользующегося костылями (тростью), а также его сопровождающего.</p> <p>5.2.6 На каждом этаже, где будут посетители, следует предусматривать зоны отдыха на 2 - 3 места, в том числе и для инвалидов на креслах-колясках. При большой длине этажа зону отдыха следует предусматривать через 25 - 30 м.</p> <p>5.2.7 Конструктивные элементы и устройства внутри зданий, а также декоративные элементы, размещаемые в габаритах путей движения на стенах и других вертикальных поверхностях, должны иметь закругленные края и не выступать более чем на 0,1 м на высоте от 0,7 до 2,1 м от уровня пола. Если элементы выступают за плоскость стен более чем на 0,1 м, то пространство под ними должно быть выделено бортиком высотой не менее 0,05 м. При размещении устройств, указателей на отдельно стоящей опоре они не должны выступать более чем на 0,3 м. Под маршем открытой лестницы и другими нависающими элементами внутри здания, имеющими размер в свету по высоте менее 1,9 м, следует устанавливать барьеры, ограждения и т.п.</p> <p>5.2.8 В помещениях, доступных инвалидам, не разрешается применять ворсовые ковры с высотой ворса более 0,013 м. Ковровые покрытия на путях движения должны быть плотно закреплены, особенно на стыках полотен и по границе разнородных покрытий.</p>		<p>1. Оборудовать пути эвакуации в соответствии с нормативами.</p> <p>2. Установка информационного стенда.</p>

II Заключение по зоне:

Наименование структурно-функциональной зоны	Состояние доступности* (к пункту 3.4 Акта обследования ОСИ)	Приложение		Рекомендации по адаптации (вид работы)**к пункту 4.1 Акта обследования ОСИ
		№ на плане	№ фото	
Пути движения	ДУ		9-20	<p>Текущий ремонт:</p> <ol style="list-style-type: none"> 1. Устройство тактильных средств. 2. Устройство доступных элементов информации для всех категорий МГН. 3. Оборудовать пути эвакуации в соответствии с нормативами. <p>Организационные мероприятия:</p> <ol style="list-style-type: none"> 1. Разработать регламент сопровождения.

* указывается: ДП-В - доступно полностью всем; ДП-И (К, О, С, Г, У) – доступно полностью избирательно (указать категории инвалидов); ДЧ-В - доступно частично всем; ДЧ-И (К, О, С, Г, У) – доступно частично избирательно (указать категории инвалидов); ДУ - доступно условно, ВНД - недоступно

**указывается один из вариантов: не нуждается; ремонт (текущий, капитальный); индивидуальное решение с ТСР; технические решения невозможны – организация альтернативной формы обслуживания

Комментарий к заключению: _____

I Результаты обследования:

4. Зоны целевого назначения здания (целевого посещения объекта)

здание ОГАУК «ГОУНБ им. А. С. Пушкина», 634050, Томская область, г. Томск, Батенькова пер. 1

Наименование объекта, адрес

Вариант I – зона обслуживания инвалидов

№	Наименование функционально-планировочного элемента	Наличие элемента			Выявленные нарушения и замечания		Работы по адаптации объектов	
		есть/нет	№ на плане	№ фото	Содержание	Значимо для инвалида (категория)	Содержание	Виды работ
4.1	Кабинетная форма обслуживания	нет						
4.2	Зальная форма обслуживания	есть		26,27	1. Отсутствует оборудование для передачи звуковых сигналов для слабослышащих.	Г	Согласно СП 59.13330.2012 7.1.7 В зрительных залах, на трибунах спортивно-зрелищных сооружений и других зрелищных объектах со стационарными местами должны быть предусмотрены места для людей на креслах-колясках из расчета не менее 1 % общего числа зрителей. Выделенная для этого площадка должна быть горизонтальной с уклоном не более 2 %. Каждое место должно иметь размеры не менее, м: при доступе сбоку - 0,55×0,85; при доступе спереди или сзади - 1,25×0,85. В многоуровневых зрелищных помещениях общественных зданий, где на втором этаже или промежуточном уровне размещается не более 25 % мест и не более 300 сиденьев, все места для кресел-колясок могут размещаться на основном уровне. Залы вместимостью более 800 мест рекомендуется дополнительно оснащать	Текущий ремонт: 1. Установить систему передачи звуковых сигналов для слабослышащих.

						<p>телемониторами.</p> <p>В каждом зале со звуковой системой должна быть система усиления звука, индивидуальная или коллективного пользования.</p> <p>При использовании в зале затемнения в зоне зрительских мест пандусы и ступени должны иметь подсветку.</p>		
4.3	Прилавочная форма обслуживания	есть		21-23	Информационная зона соответствует нормативам, отсутствует индукционная петля.	К, Г	<p>Согласно СП 59.13330.2012</p> <p>п. 7.4.1 Комплектация и расстановка оборудования должна быть рассчитана на обслуживание лиц, передвигающихся на креслах-колясках самостоятельно и с сопровождающими, инвалидов на костылях, а также инвалидов по зрению.</p> <p>Столы, прилавки, расчетные плоскости кассовых кабин следует располагать на высоте, не превышающей 0,8 м от уровня пола. Максимальная глубина полок (при подъезде вплотную) не должна быть более 0,5 м.</p> <p>п.7.6.10 При невозможности использовать визуальную информацию для инвалидов по зрению в помещениях с особыми требованиями к художественному решению интерьеров, в экспозиционных залах художественных музеев, выставок и т.п. допускается применять другие компенсирующие мероприятия.</p>	Текущий ремонт: 1. Оборудовать зону контроля в соответствии с нормативами.
4.4	Форма обслуживания с перемещением по маршруту	нет						
4.5	Кабина индивидуального обслуживания	нет						
	Общие требования к зоне				1. Отсутствие информационных дублирующих	С	<p>Согласно СП 59.13330.2012</p> <p>п. 5.5.8 Информационные обозначения помещений внутри здания должны</p>	Ремонт текущий: 1. Установка дублирующих

					обозначений помещений.	дублироваться рельефными знаками и размещаться рядом с дверью со стороны дверной ручки и крепиться на высоте от 1,3 до 1,4 м.	рельефных обозначений помещений.
--	--	--	--	--	------------------------	---	----------------------------------

II Заключение по зоне:

Наименование структурно-функциональной зоны	Состояние доступности* (к пункту 3.4 Акта обследования ОСИ)	Приложение		Рекомендации по адаптации (вид работы)** к пункту 4.1 Акта обследования ОСИ
		№ на плане	№ фото	
Зона целевого назначения	ДУ		21-27	Текущий ремонт: 1. Установить систему передачи звуковых сигналов для слабослышащих. 2. Оборудовать зону контроля в соответствии с нормативами. 3. Установка дублирующих рельефных обозначений помещений.

* указывается: ДП-В - доступно полностью всем; ДП-И (К, О, С, Г, У) – доступно полностью избирательно (указать категории инвалидов); ДЧ-В - доступно частично всем; ДЧ-И (К, О, С, Г, У) – доступно частично избирательно (указать категории инвалидов); ДУ - доступно условно, ВНД - недоступно

**указывается один из вариантов: не нуждается; ремонт (текущий, капитальный); индивидуальное решение с ТСР; технические решения невозможны – организация альтернативной формы обслуживания

Комментарий к заключению: _____

I Результаты обследования:

5. Санитарно-гигиенических помещений

здание ОГАУК «ТОУНБ им. А. С. Пушкина», 634050, Томская область, г. Томск, Батенькова пер. 1

Наименование объекта, адрес

№	Наименование функционального-планировочного элемента	Наличие элемента			Выявленные нарушения и замечания		Работы по адаптации объектов	
		есть/нет	№ на плане	№ фото	Содержание	Значимо для инвалида (категория)	Содержание	Виды работ
5.1	Санитарная комната	есть		28-33	1. Не соответствует нормативам.	К, О, С, Г, У	Согласно СП 59.13330.2012 5.3.1 Во всех зданиях, где имеются санитарно-бытовые помещения, должны быть предусмотрены специально оборудованные для МГН места в раздевальных, универсальные кабины в уборных и душевых, ваннах. 5.3.2 В общем количестве кабин уборных общественных и производственных зданий доля доступных для МГН кабин должна составлять 7 %, но не менее одной. В применяемой дополнительно универсальной кабине вход следует проектировать с учетом возможной разницы полов сопровождающего и инвалида. 5.3.3 Доступная кабина в общей уборной должна иметь размеры в плане не менее, м: ширина - 1,65, глубина - 1,8, ширина двери - 0,9. В кабине рядом с унитазом следует предусматривать пространство не менее 0,75 м для размещения кресла-коляски, а также крючки для одежды.	Капитальный ремонт: 1. Привести санитарную комнату в соответствие с нормативами.

						<p>костылей и других принадлежностей. В кабине должно быть свободное пространство диаметром 1,4 м для разворота кресла-коляски. Двери должны открываться наружу.</p> <p>Примечание - Габариты доступных и универсальных (специализированных) кабин могут изменяться в зависимости от расстановки применяемого оборудования.</p> <p>В универсальной кабине и других санитарно-бытовых помещениях, предназначенных для пользования всеми категориями граждан, в том числе инвалидов, следует предусматривать возможность установки откидных опорных поручней, штанг, поворотных или откидных сидений. Размеры универсальной кабины в плане не менее, м: ширина - 2,2, глубина - 2,25.</p> <p>Один из писсуаров следует располагать на высоте от пола не более 0,4 м или применять писсуар вертикальной формы. Следует применять унитазы, имеющие опору для спины.</p>		
5.2	Душевая/ ванная комната	нет						
5.3	Бытовая комната (гардеробная)	нет						
	Общие требования к зоне				1. Ответствие универсальной кабины, доступной для всех категорий граждан (п. 5.3.1).	К.О. С, Г. У	<p>Согласно СП 59.13330.2012</p> <p>5.3.6 У дверей санитарно-бытовых помещений или доступных кабин (уборная, душевая, ванная и т.п.) следует предусматривать специальные знаки (в том числе рельефные) на высоте 1,35 м. Доступные кабины должны быть</p>	<p>Капитальный ремонт:</p> <p>1. Привести санитарную комнату в соответствие с нормативами.</p>

II Заключение по зоне:

Наименование структурно-функциональной зоны	Состояние доступности*(к пункту 3.4 Акта обследования ОСИ)	Приложение		Рекомендации по адаптации (вид работы)**к пункту 4.1 Акта обследования ОСИ
		№ на плане	№ фото	
Санитарно-гигиеническое помещение	ДЧ-И (С,Г,У)		28-33	Капитальный ремонт: 1. Привести санитарную комнату в соответствие с нормативами.

* указывается: ДП-В - доступно полностью всем; ДП-И (К, О, С, Г, У) – доступно полностью избирательно (указать категории инвалидов); ДЧ-В - доступно частично всем; ДЧ-И (К, О, С, Г, У) – доступно частично избирательно (указать категории инвалидов); ДУ - доступно условно, ВНД - недоступно

**указывается один из вариантов: не нуждается; ремонт (текущий, капитальный); индивидуальное решение с ТСР; технические решения невозможны – организация альтернативной формы обслуживания

Комментарий к заключению: _____

I Результаты обследования:

6. Системы информации на объекте

здание ОГАУК «ТОУНБ им. А. С. Пушкина», 634050, Томская область, г. Томск, Батенькова пер. 1

Наименование объекта, адрес

№	Наименование функционально-планировочного элемента	Наличие элемента			Выявленные нарушения и замечания		Работы по адаптации объектов	
		есть/нет	№ на плане	№ фото	Содержание	Значимо для инвалида (категория)	Содержание	Виды работ
6.1	Визуальные средства	нет		37-36	<p>1. Отсутствие визуальных средств на пути следования МГН от остановок до объекта.</p> <p>2. Отсутствуют обозначения в месте оказания услуг.</p>	К.О.Г.У	<p>Согласно СП 59.13330.2012</p> <p>5.5.4 Визуальная информация должна располагаться на контрастном фоне с размерами знаков, соответствующими расстоянию рассмотрения, быть увязана с художественным решением интерьера и располагаться на высоте не менее 1,5 м и не более 4,5 м от уровня пола. Кроме визуальной должна быть предусмотрена звуковая сигнализация, а также по заданию на проектирование - стробоскопическая сигнализация (в виде прерывистых световых сигналов), сигналы которой должны быть видимы в местах скопления людей. Максимальная частота стробоскопических импульсов - 1 - 3 Гц.</p> <p>5.5.5 Световые оповещатели, эвакуационные знаки пожарной безопасности, указывающие направление движения, подключенные к системе оповещения и управления эвакуацией людей при пожаре, к системе оповещения о стихийных бедствиях и экстремальных ситуациях, следует устанавливать в помещениях и зонах общественных зданий и сооружений, посещаемых МГН, и производственных помещениях, имеющих рабочие места для</p>	<p>Текущий ремонт:</p> <p>1.Рекомендуется установка средств визуальной информации на путях следования МГН от остановок до здания и в самом здании для обеспечения непрерывности информации, своевременного ориентирования и однозначного опознания объектов и мест посещения.</p>

						инвалидов. Для аварийной звуковой сигнализации следует применять приборы, обеспечивающие уровень звука не менее 80 - 100 дБ в течение 30 с. Звуковые сигнализаторы (электрические, механические или электронные) должны удовлетворять требованиям ГОСТ 21786. Аппаратура привода их в действие должна находиться не менее чем за 0,8 м до предупреждаемого участка пути. Шумовые индикаторы следует использовать в помещениях с хорошей звукоизоляцией или в помещениях при незначительных уровнях шумов субъективного происхождения.	
6.2	Акустические средства	есть	37	Соответствует нормативам.		Согласно СП 59.13330.2012 5.5.6 В вестибюлях общественных зданий следует предусматривать установку звуковых информаторов по типу телефонов-автоматов, которыми могут пользоваться посетители с недостатками зрения, и текстофонов для посетителей с дефектами слуха. Аналогично должны быть оснащены справочные всех видов, билетные кассы массовой продажи и т.п.	
6.3	Тактильные средства	нет		1. Отсутствие тактильных напольных указателей и цветowych маркировок ступеней. 2. Отсутствие рельефных обозначений. 3. Отсутствие мнемосхемы и тактильной направляющей полосы на основном пути движения.	С	Согласно СП 59.13330.2012 п. 5.2.12 Следует применять различный по цвету материал ступеней лестниц и горизонтальных площадок перед ними. Тактильные напольные указатели перед лестницами следует выполнять по ГОСТ Р 52875»; п. 5.2.16 «На верхней или боковой, внешней по отношению к маршу, поверхности поручней перил должны предусматриваться рельефные обозначения этажей, а также предупредительные полосы об окончании перил»; п. 5.5.8 «Информирующие обозначения помещений внутри здания должны дублироваться рельефными знаками и размещаться рядом с дверью со стороны дверной ручки и крепиться на высоте от	Ремонт текущий. 1. Нанесение цветowych маркировок ступеней и установка тактильных напольных указателей; 2. Установка дублирующих рельефных обозначений помещений и этажей; 3. Установка мнемосхемы в

					1,3 до 1,4 м»; п. 7.1.8 «При входах в здания массового посещения (вокзалы всех видов транспорта, учреждения социального назначения, торговые предприятия, административно-управленческие учреждения, многофункциональные комплексы и т.п.) для инвалидов по зрению должна быть установлена информационная мнемосхема (тактильная схема движения), отображающая информацию о помещениях в здании, не мешающая основному потоку посетителей. Она должна размещаться с правой стороны по ходу движения на удалении от 3 до 5 м. На основных путях движения следует предусмотреть тактильную направляющую полосу с высотой рисунка не более 0,025 м».	фойе; 4. Нанесение тактильной направляющей полосы.
	Общие требования к зоне			Отсутствие информаторов для посетителей дефектами слуха.	Г Согласно СП 59.13330.2012 5.5.1 Доступные для МГН элементы здания и территории должны идентифицироваться символами доступности в следующих местах: парковочные места; зоны посадки пассажиров; входы, если не все входы в здание, сооружение являются доступными; места в общих санузлах; гардеробные, примерочные, раздевалки в зданиях, в которых не все подобные помещения являются доступными; лифты и другие подъемные устройства; зоны безопасности; проходы в других местах обслуживания МГН, где не все проходы являются доступными. Указатели направления, указывающие путь к ближайшему доступному элементу, могут предусматриваться при необходимости в следующих местах: недоступные входы в здание; недоступные общественные уборные, душевые, ванны; лифты, не приспособленные для перевозки инвалидов; выходы и лестницы, не являющиеся путями эвакуации инвалидов.	Ремонт текущий: 1.Рекомендуется установка световой сигнализации синхронно дублирующей звуковую; 2.Рассмотреть возможность установки звуковых информаторов по типу телефонно-автоматов, для посетителей с недостатками зрения, и текстофонов для посетителей с дефектами слуха.

II Заключение по зоне:

Наименование структурно-функциональной зоны	Состояние доступности* (к пункту 3.4 Акта обследования ОСИ)	Приложение		Рекомендации по адаптации (вид работы)** к пункту 4.1 Акта обследования ОСИ
		№ на плане	№ фото	
Система информации	ДУ		34-37	Текущий ремонт: 1. Установка на объекте оборудования, позволяющего получать справочную информацию об условиях доступности инвалидам по слуху и зрению. 2. Установка кнопки вызова помощи. 3. Оборудование индукционной петли в местах обслуживания инвалидов по слуху. 4. Размещение системы средств информации и сигнализации об опасности (визуальные, звуковые и тактильные). 5. Размещение знаков и символов доступности в соответствии с ГОСТ.

* указывается: **ДП-В** - доступно полностью всем; **ДП-И** (К, О, С, Г, У) – доступно полностью избирательно (указать категории инвалидов); **ДЧ-В** - доступно частично всем; **ДЧ-И** (К, О, С, Г, У) – доступно частично избирательно (указать категории инвалидов); **ДУ** - доступно условно, **ВНД** - недоступно

**указывается один из вариантов: не нуждается; ремонт (текущий, капитальный); индивидуальное решение с ТСР; технические решения невозможны – организация альтернативной формы обслуживания

Комментарий к заключению: _____

Фотография №1



Фотография №2



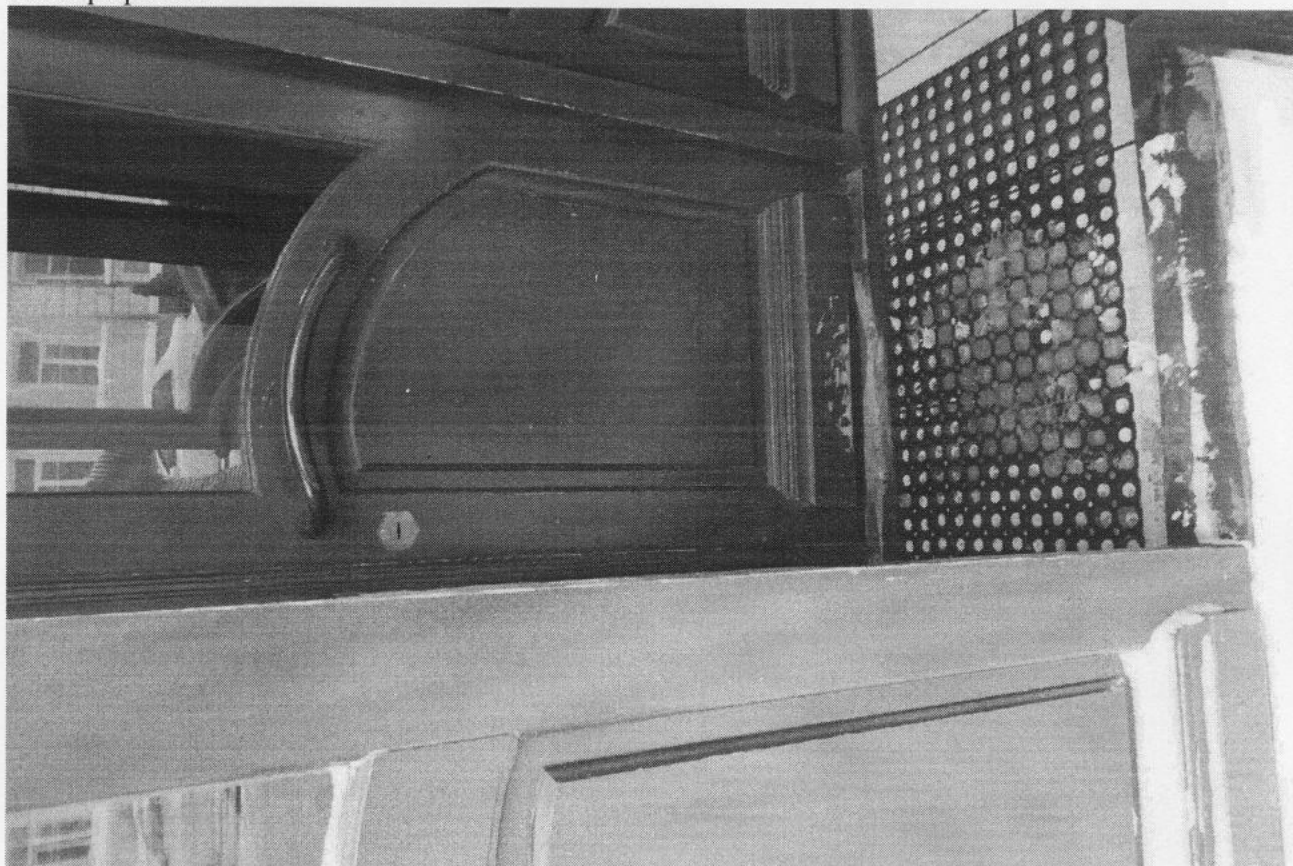
Фотография №3



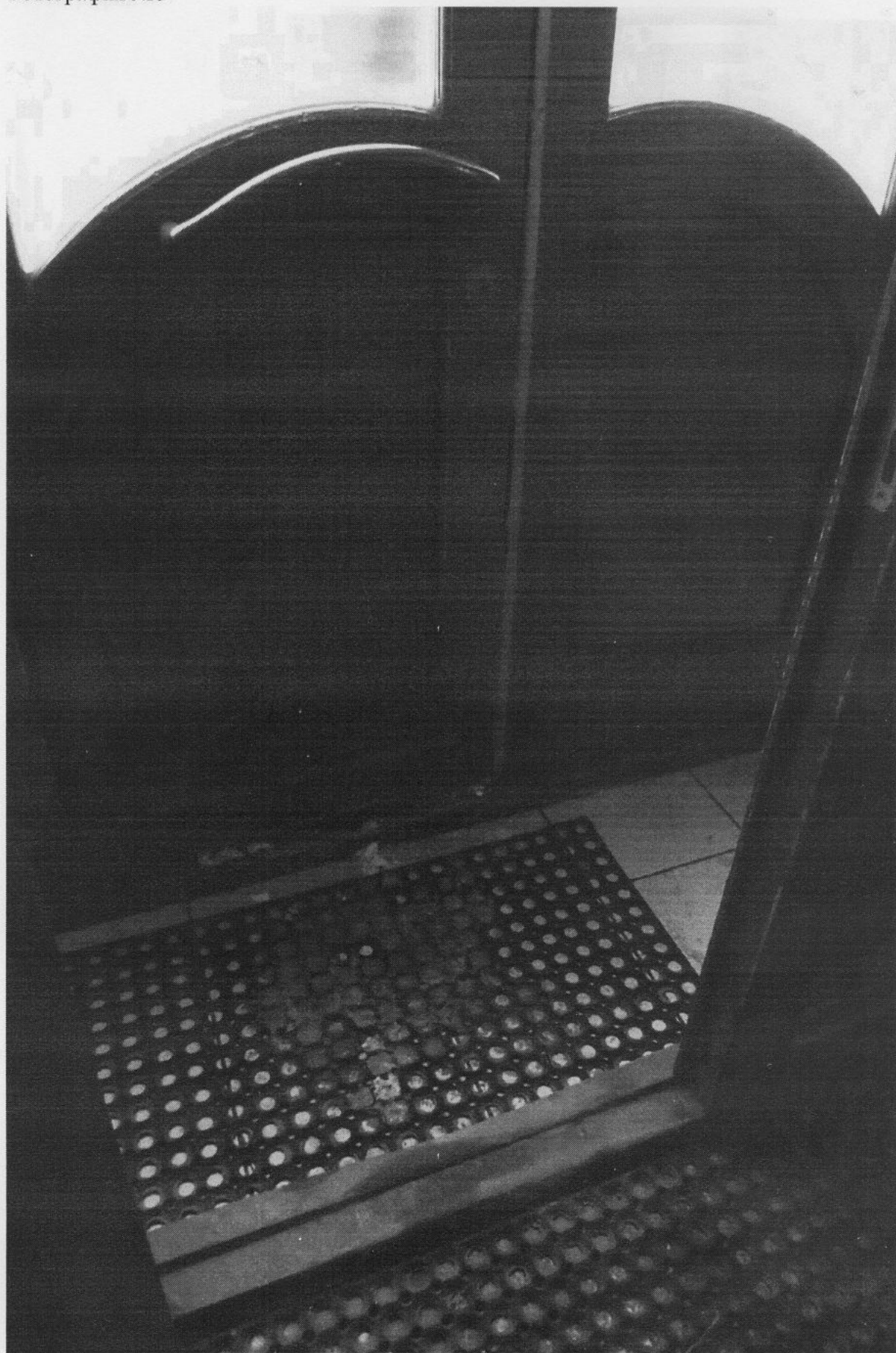
Фотография №4



Фотография №5



Фотография №6



Фотография №7



Фотография №8



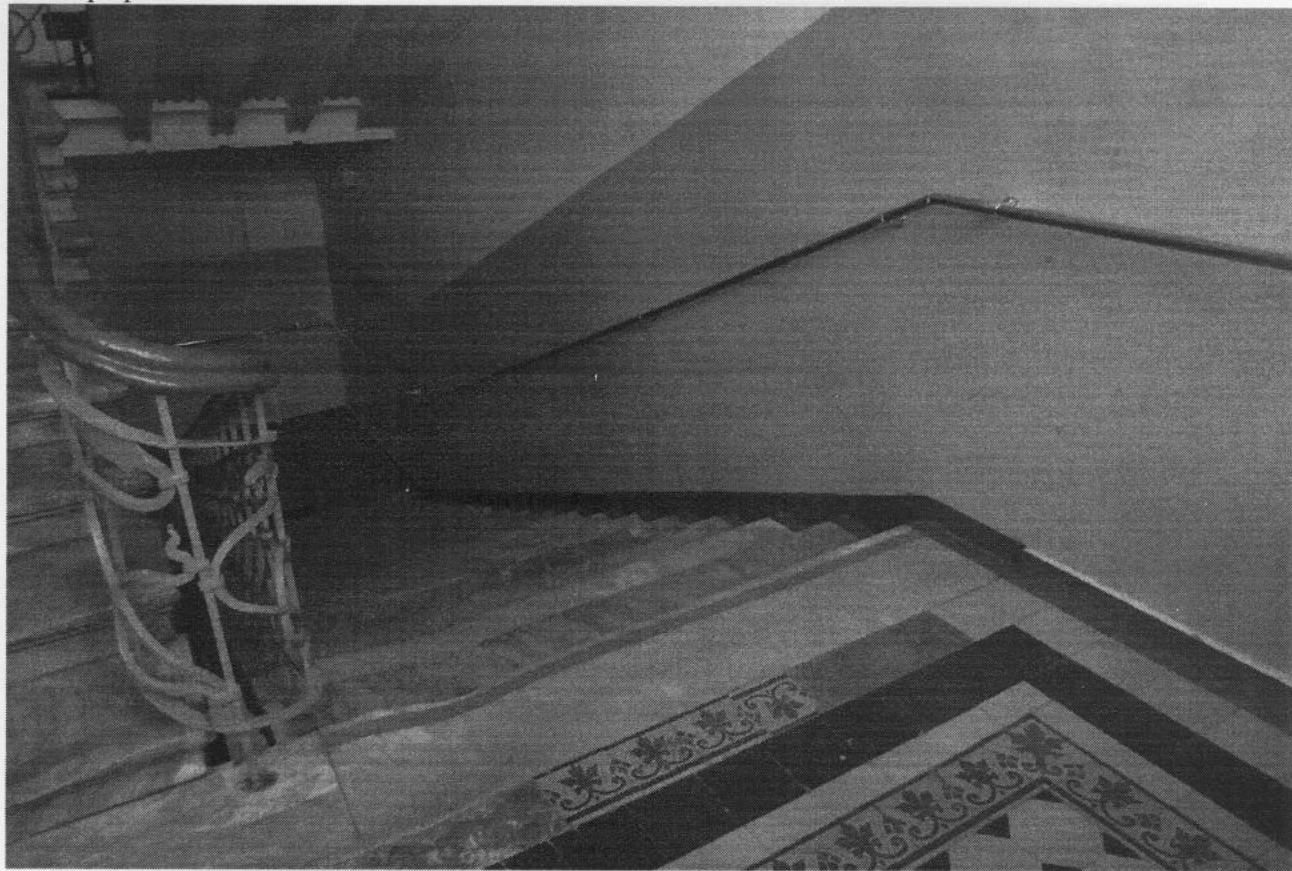
Фотография №9



Фотография №10



Фотография №11



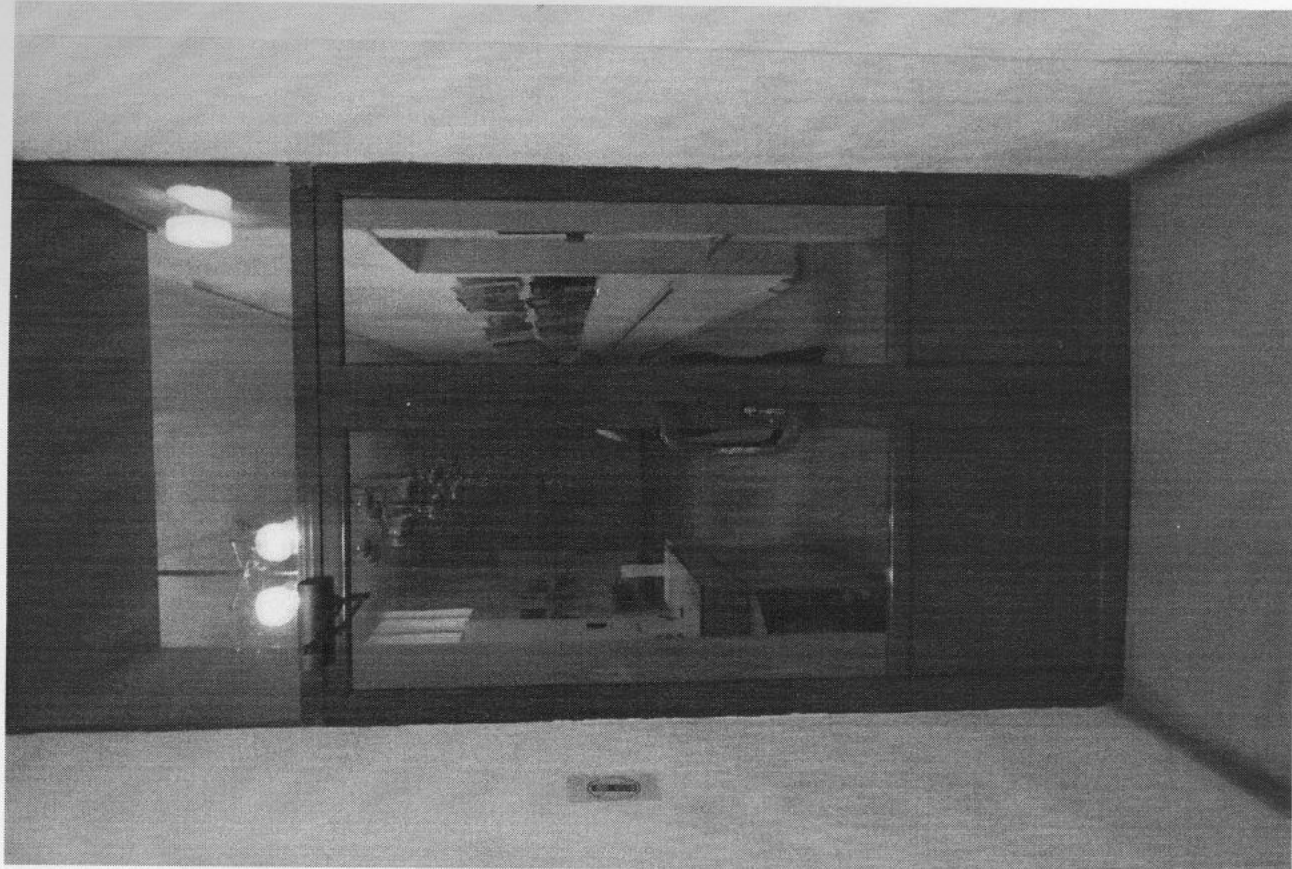
Фотография №12



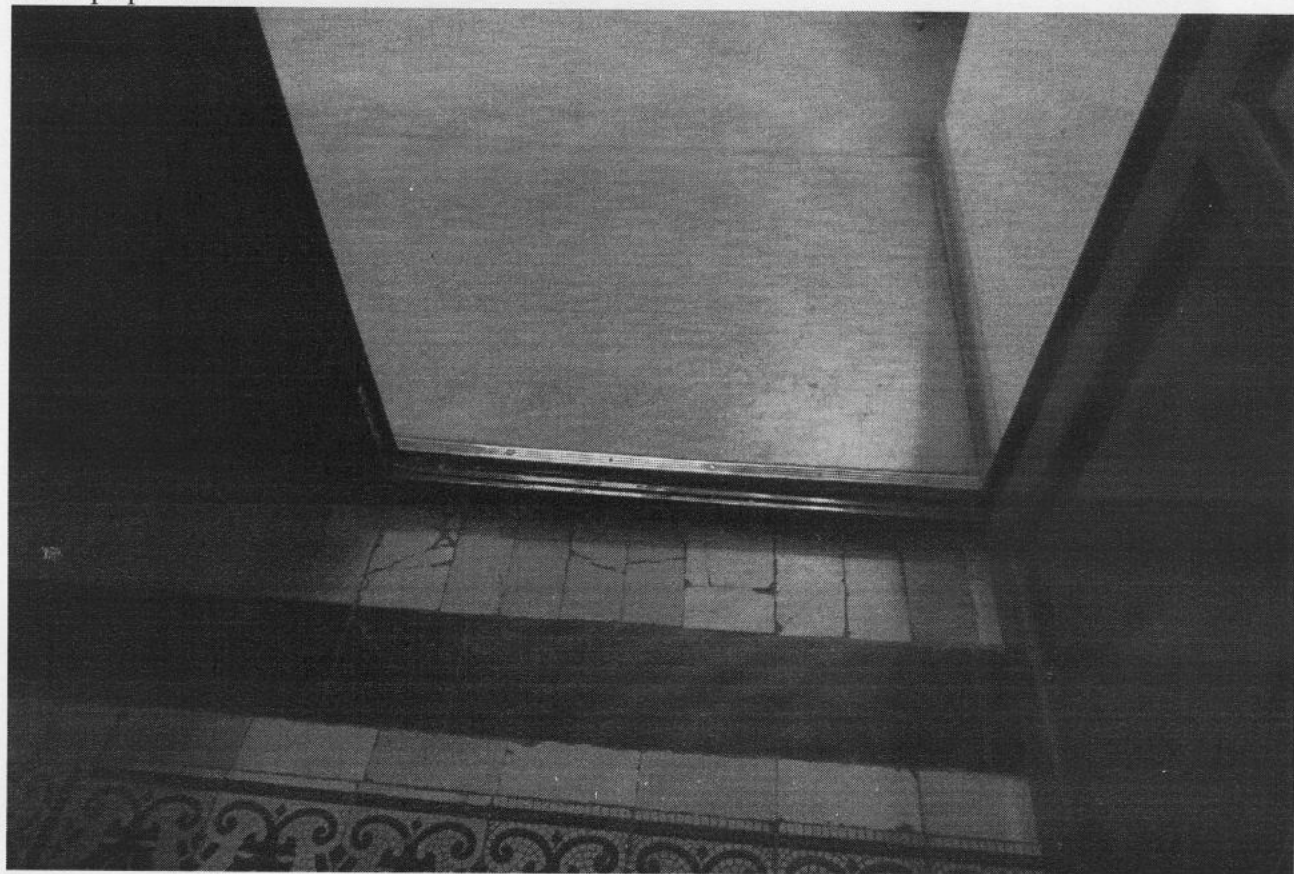
Фотография №13



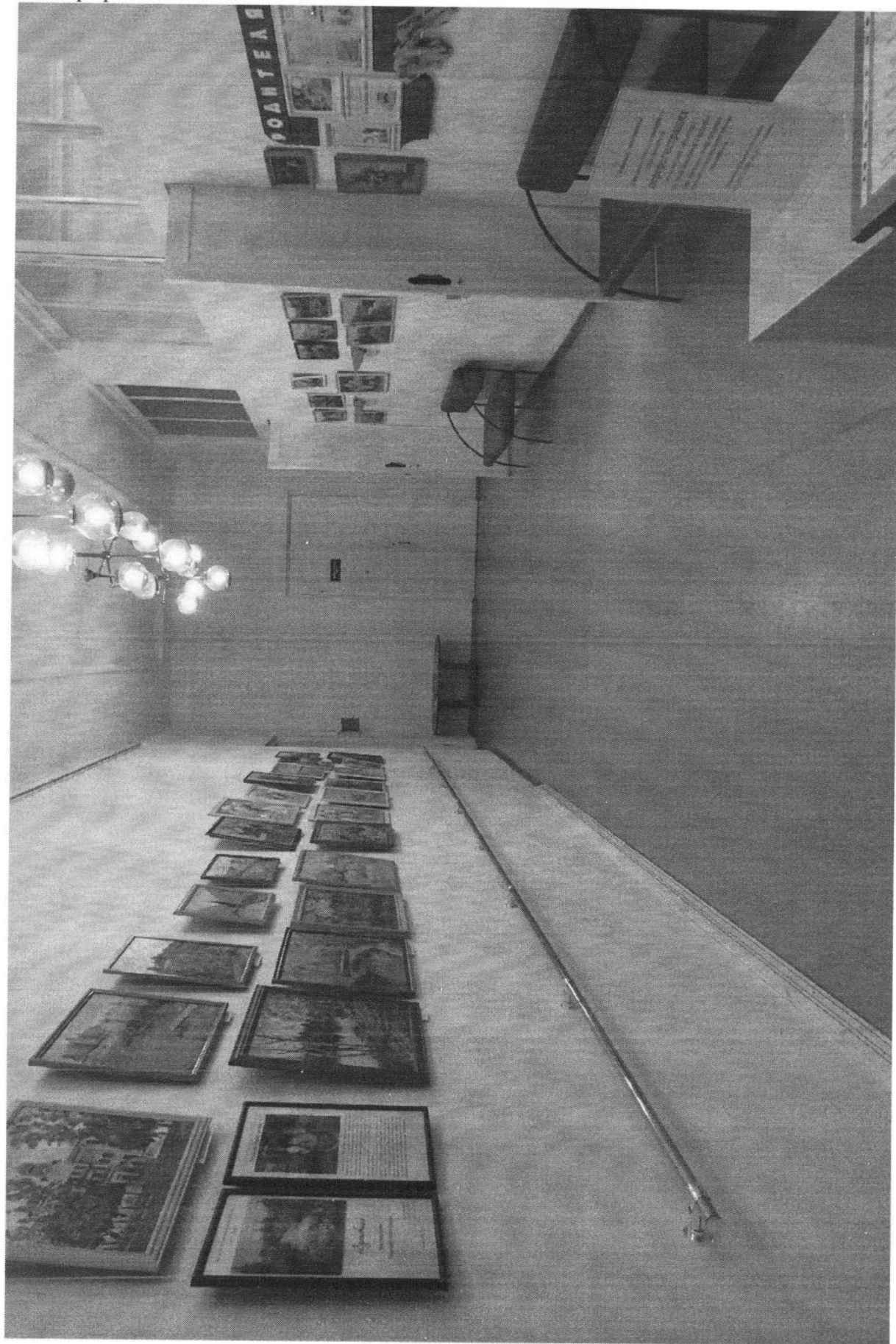
Фотография №14



Фотография №15



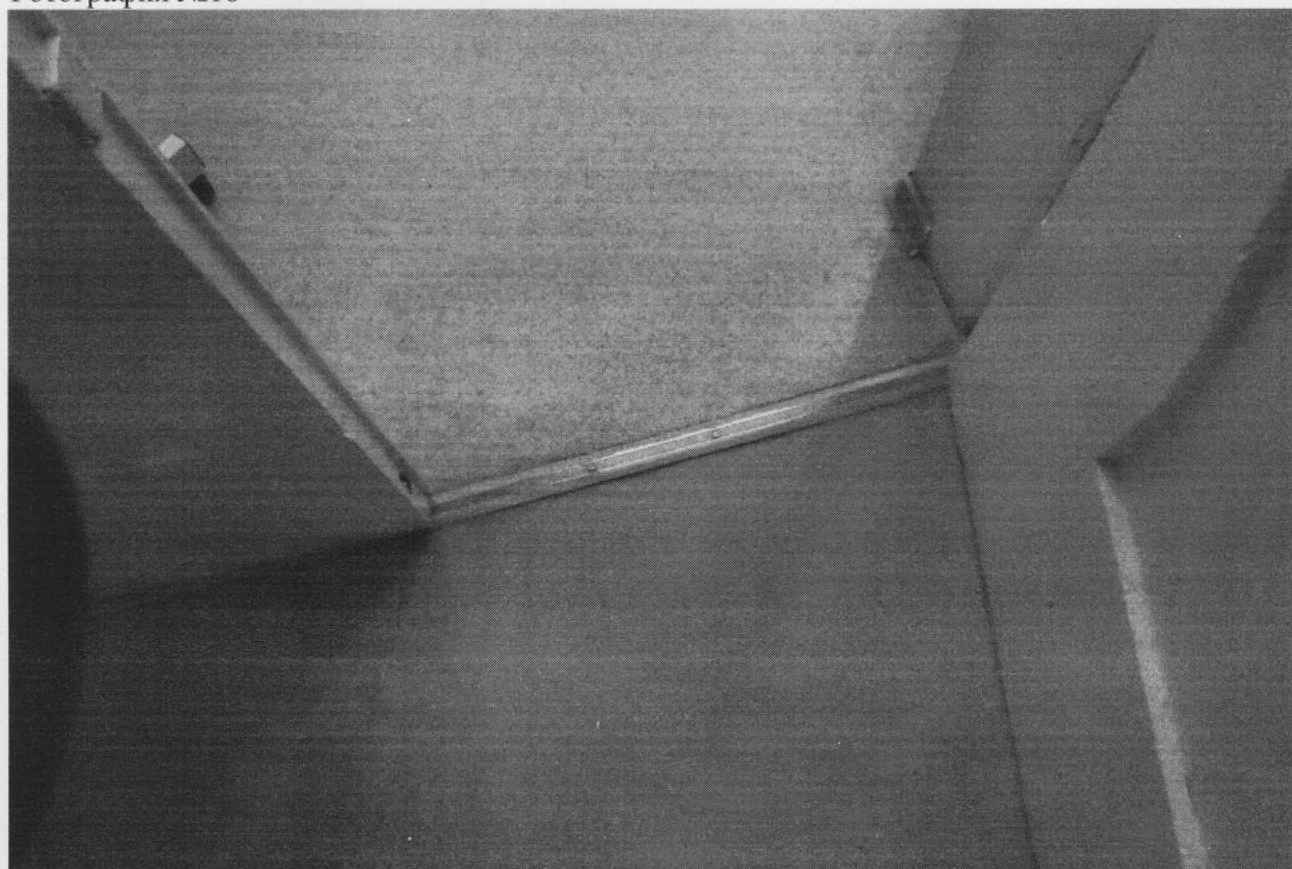
Фотография №16



Фотография №17



Фотография №18



Фотография №19



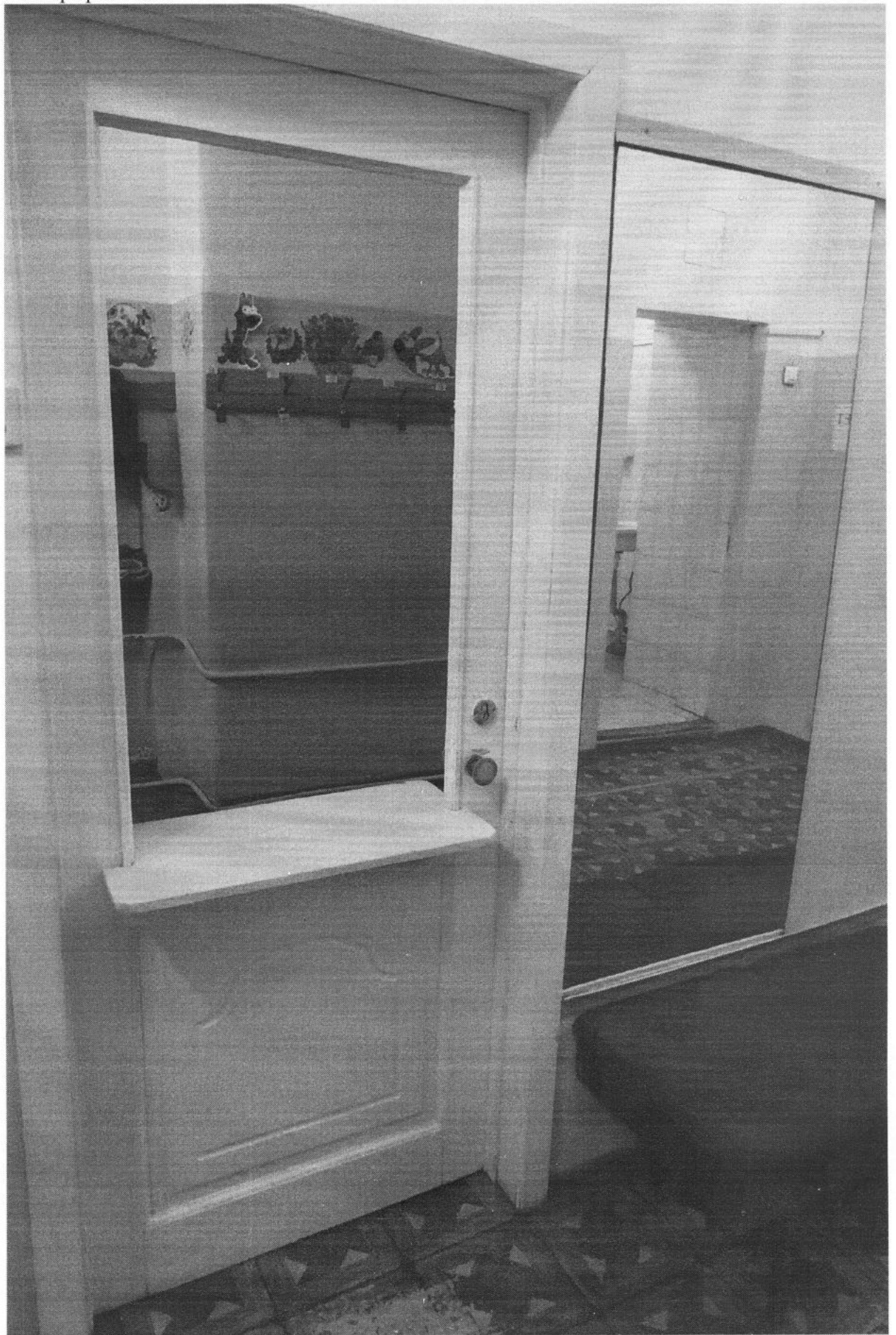
Фотография №20



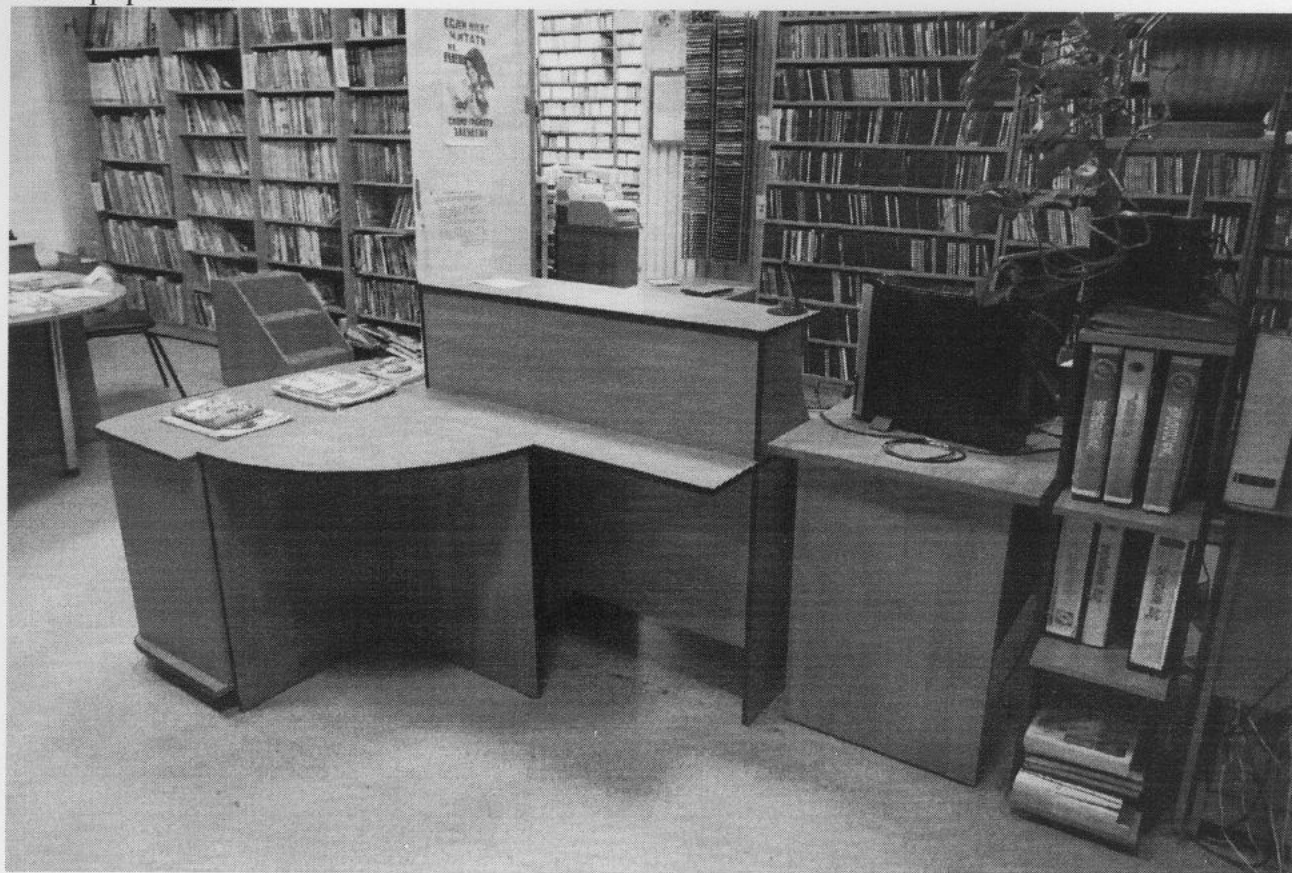
Фотография №21



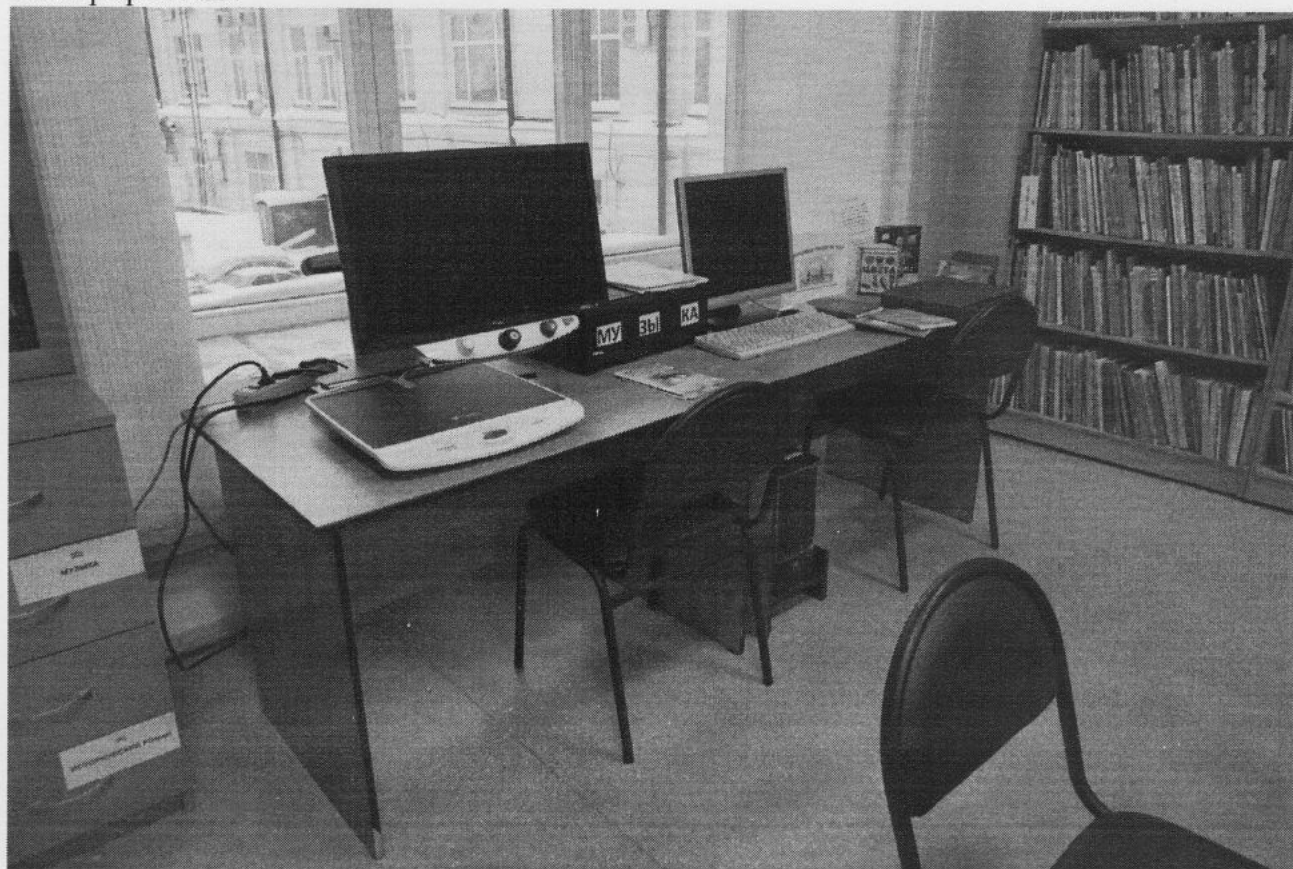
Фотография №22



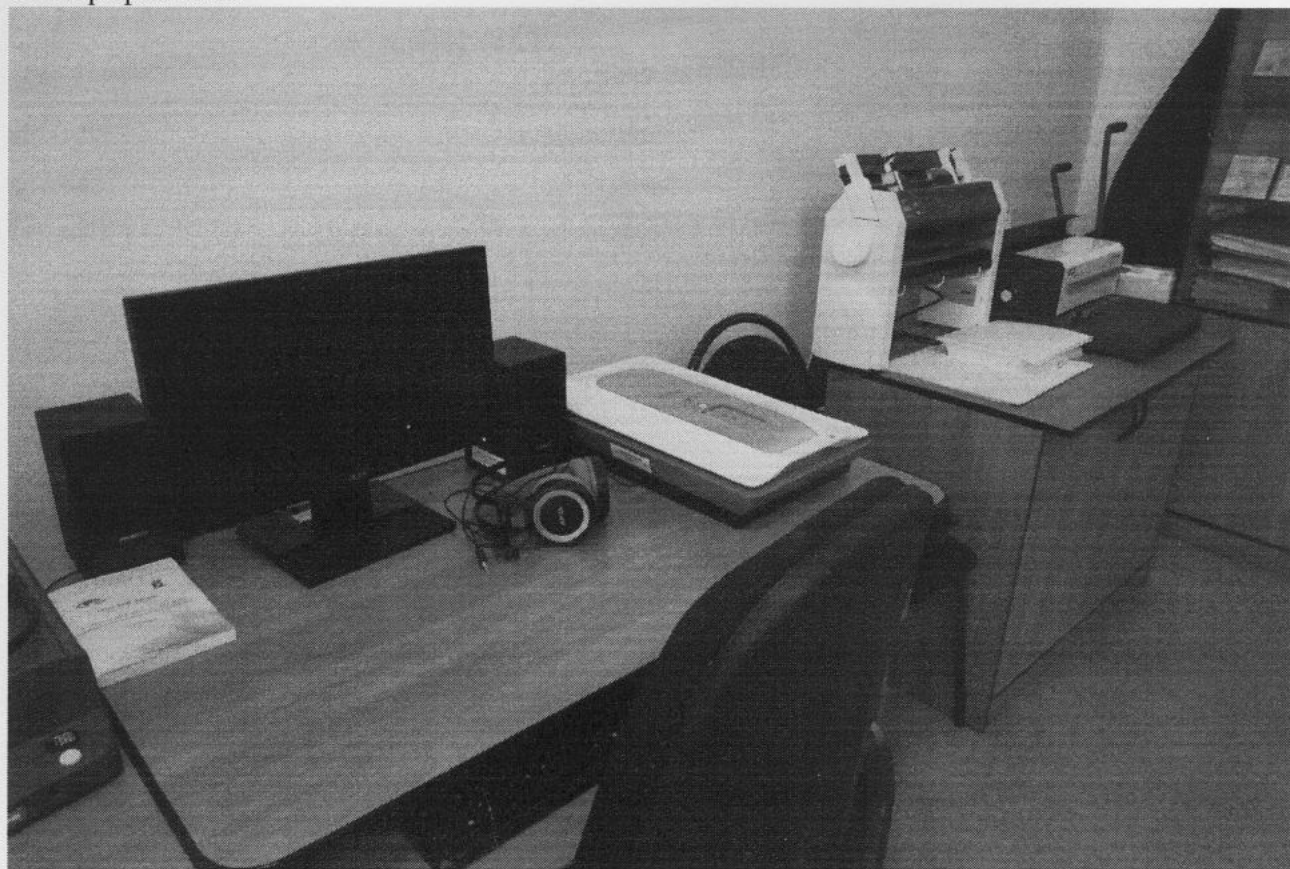
Фотография №23



Фотография №24



Фотография №25



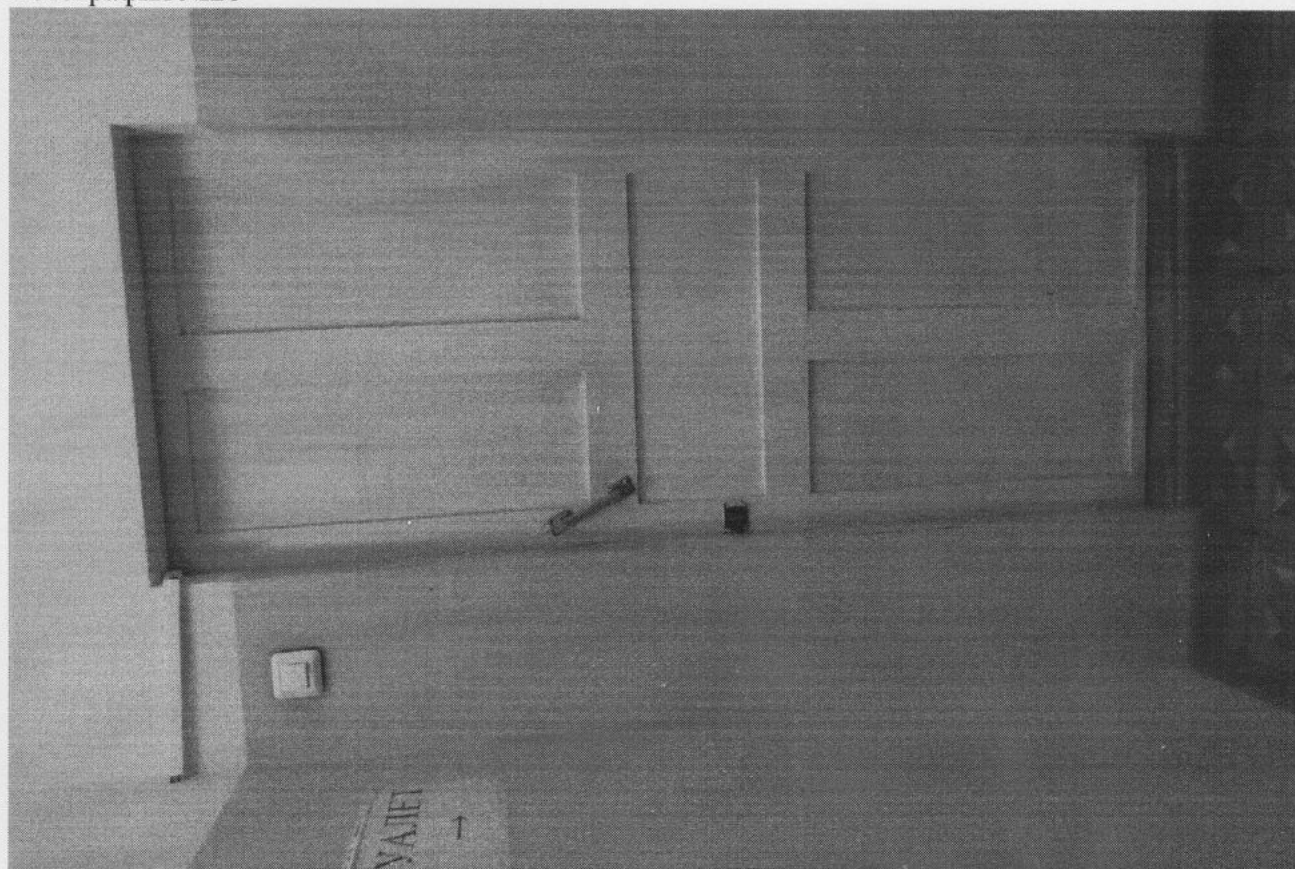
Фотография №26



Фотография №27



Фотография №28



Фотография №29



Фотография №30



Фотография №31



Фотография №32



Фотография №33



Фотография №34



Фотография №35



Фотография №36



Фотография №37

